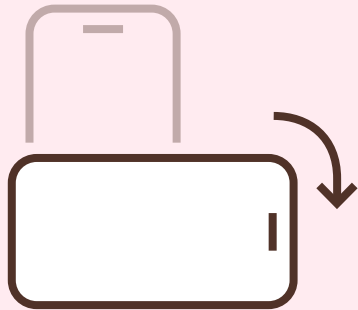


2025 국내아동후원

우 리 같 이

한 아 이 키 우 기

결 과 보 고



이 보고서는 가로 화면에 최적화되어 있습니다.
화면을 가로로 돌려서 더 편하게 보세요!

우 리 같 이

한 아 이 키 우 기

사 업 소 개

일상생활에서 결핍을 경험하는, 평범함이 쉽지 않은 아이들.
걱정 가득한 아이들의 삶에 선물같이 찾아와 주신 후원자님께 감사드립니다.
〈우리 같이 한 아이 키우기〉는 아동 1명당 최대 8명의 후원자가 연결되어
아동이 스무 살이 될 때까지 함께 키우는 방식으로 운영되는데요.
구체적으로 어떤 아이들이 지원을 받는지, 어떻게 지원했는지,
그리고 지원 결과 아이들의 삶은 어떻게 달라졌는지 자세히 소개해 드립니다.



어떤 아이들을 지원하나요?

경제적 어려움과 돌봄 공백 등을 동시에 겪는 복합위기가정 아동(조부모가정 아동, 한부모가정 아동, 가족돌봄아동, 이주배경아동)과 보호대상아동을 지원합니다.



조부모가정 아동	부모의 부재로 조부모가 주 양육자로서 아동을 돌보고 있으나, 돌봄 여건과 경제적 위기로 어려움을 겪고 있는 아동
한부모가정 아동	모자가정 또는 부자가정에서 한 명의 부모가 양육을 책임지며, 경제적·정서적·돌봄 부담이 한쪽에 집중되는 환경에 놓인 아동
가족돌봄아동	보호자의 고령이나 질병 등으로 인해 일상적인 돌봄이나 집안일을 맡고 있는 아동
이주배경아동	국제결혼가정 또는 외국 국적 보호자 가정에서 성장하며, 언어와 문화 차이로 정서적·사회적 적응에 어려움을 겪는 아동
보호대상아동	보호자의 부재 또는 학대·방임 등의 이유로 가정에서 적절한 보호를 받기 어려워, 아동양육시설이나 공동생활가정, 가정위탁 등에서 생활하는 아동

왜 이 아이들을 지원해야 하나요?

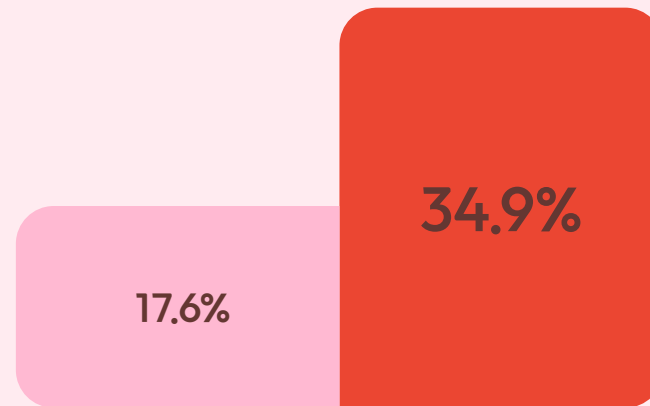
복합위기아동이 성장하는 시기에 겪는 결핍은 단순히 경제적 어려움에 그치지 않습니다. 정서적으로 의지할 어른이 부족하거나, 충분한 돌봄을 받기 어려운 환경에 놓이기도 하고, 학습과 다양한 경험의 기회에서도 제한을 경험하기 쉽습니다.

또한 가정환경으로 인해 차별이나 위축을 경험하며 또래 관계나 사회 속에서 소외감을 느끼는 경우도 있습니다.

아동결핍지수

기본적인 생활과 경험에서 부족함을 의미하는 아동결핍지수*는 일반가구 아동은 17.6%인 반면, 한부모·조부모가정 아동은 34.9%로 약 2배 높게 나타났습니다.

● 일반가구 아동 ● 한부모·조부모가정 아동



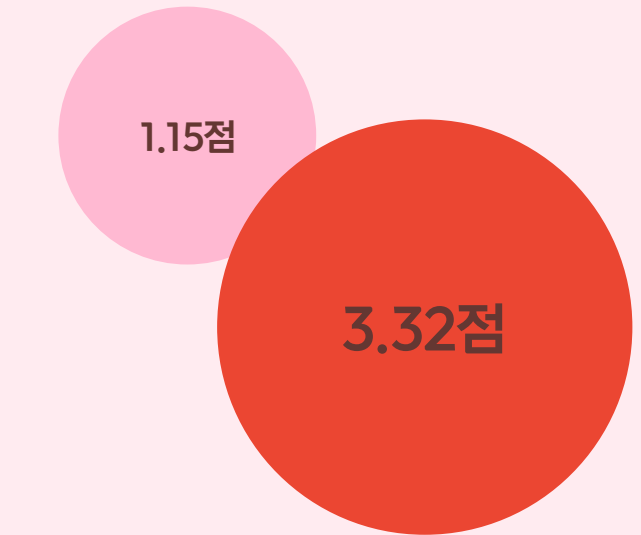
* 아동결핍지수

17개 문항 중 2개 이상 결핍 시 '결핍 상태'로 판단 (옷, 식사, 학습환경, 또래관계 등 기본 삶의 조건)

물질적 환경 박탈점수

주거환경, 놀이, 문화활동, 학습환경 등을 종합적으로 보는 물질적 환경 박탈점수* 역시 일반가구 아동은 1.15점, 한부모·조부모가정 아동은 3.32점으로 더 높게 나타났습니다.

● 일반가구 아동 ● 한부모·조부모가정 아동



* 물질적 환경 박탈점수

의식주, 의료·건강, 가족·문화활동, 사회적 지지, 교육 등 31개 분야 박탈 여부 평가 (점수가 높을수록 결핍 심함)

출처: 2023년 아동종합실태조사 결과(2024, 보건복지부)

2025년 지원 결과

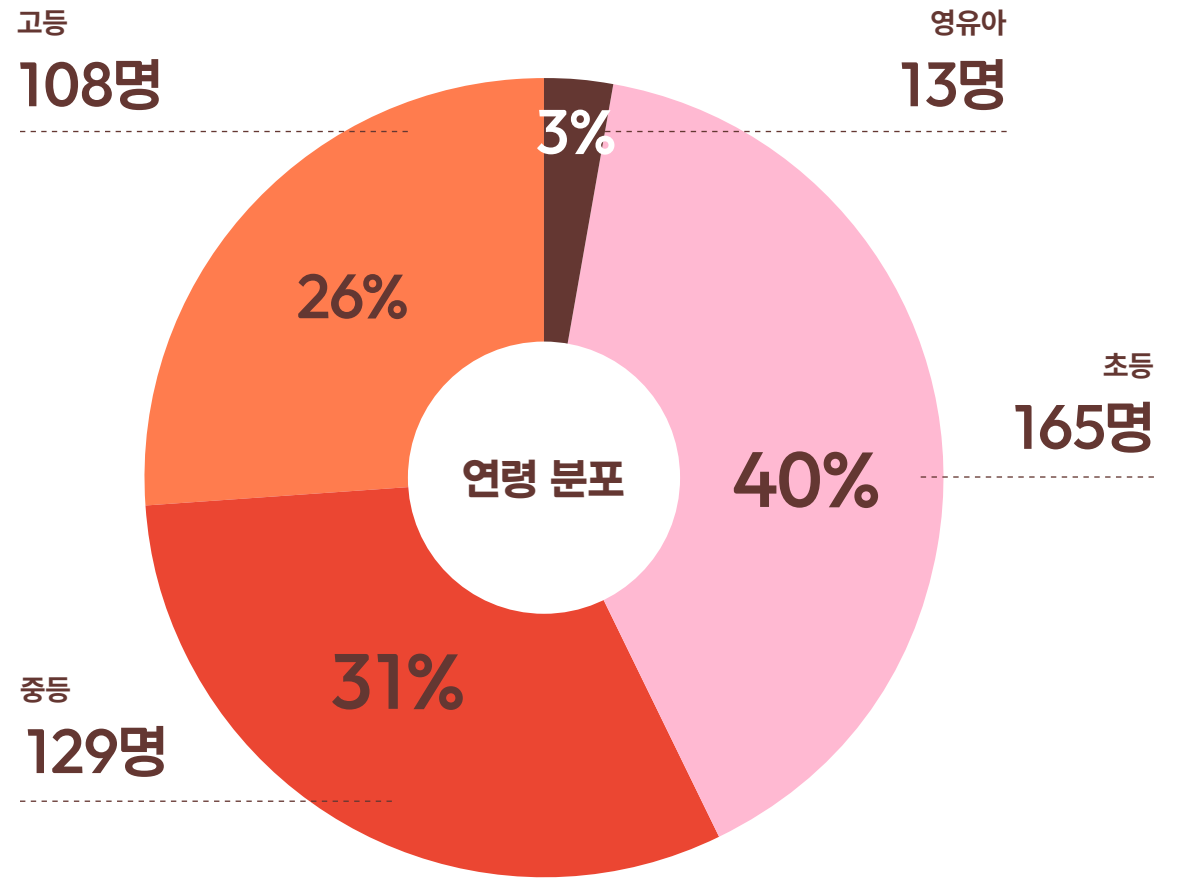
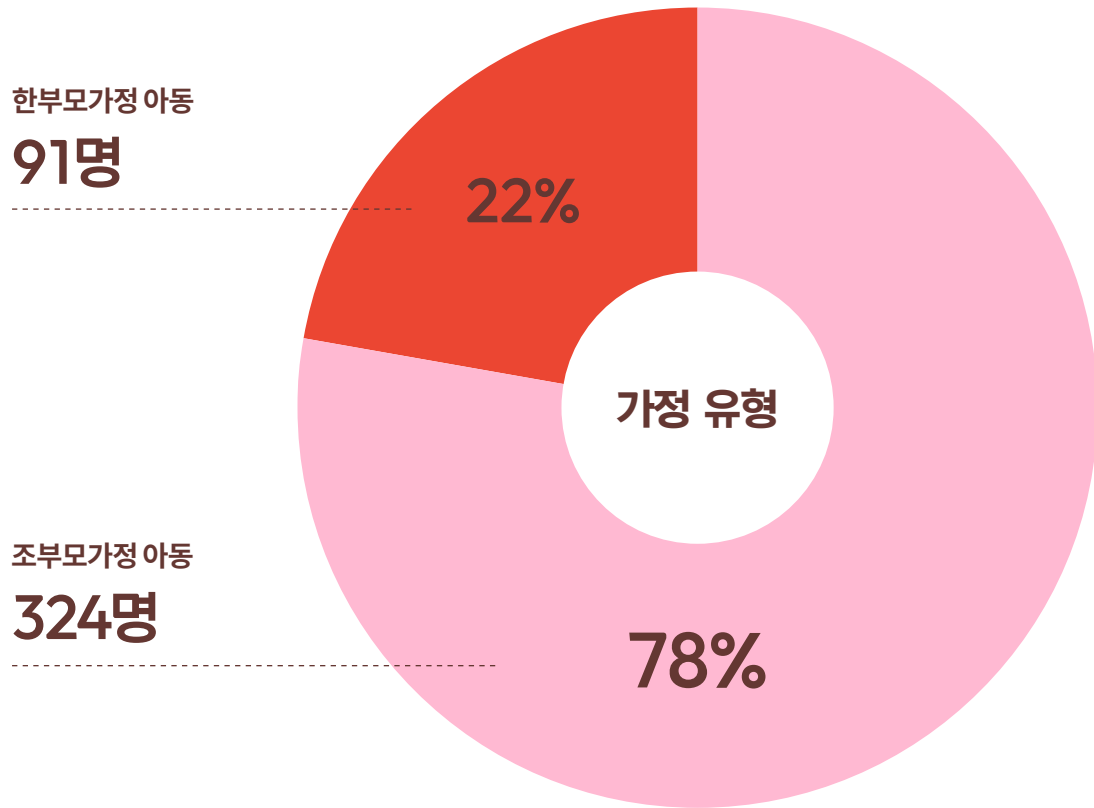
몇 명을 지원했을까요?

총 지원 아동

415명

총 사업비

1,690,310,380원



2025년 지원 결과

어떻게 지원했을까요?

아이들이 일상에서 겪는 결핍과 소외감을 줄이고, 안정적으로 생활하며 건강하게 성장할 수 있도록 돕기 위해 아동별 상황에 맞춘 맞춤형 지원을 펼쳤습니다.

일상생활, 진로, 마음지원 세 가지 영역에서 아이들을 지원한 내용을 전해드립니다.

1 일상생활지원

아동의 오늘 하루가 안정적일 수 있도록, 생활 전반의 기본을 함께 채워갑니다.

생활용품

식료품

환경개선

자립 지원



계절·성장·필요에 맞춘 옷, 학용품, 생활용품 지원



정기적인 식료품 지원으로 균형 잡힌 식생활 유지



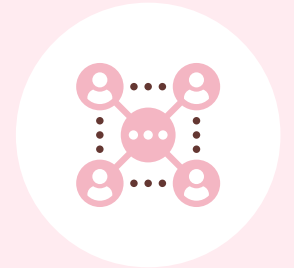
건강 물품 및 의료비 지원



책걸상, 생활가전 지원 등 아동을 위한 환경 개선



디딤씨앗통장 연계로 아동의 자립 준비



필요한 복지 자원 연결로 가정의 경제적 부담 완화

2 진로지원

아동이 자신만의 가능성을 발견하고
꾸준히 나아갈 수 있도록 곁에서 함께합니다.

기초학습

예체능·자격증

디지털 학습

진로상담



학습지, 학원비, 온라인 강의 등
수준별 학습 지원



기술, 자격증, 체험 활동 등
아동 맞춤 진로·적성 지원



언어치료, 감각통합치료 등
발달지연 아동을 위한 치료 지원



아동의 정서 안정과 행동 개선을 위한
심리치료 및 상담 지원



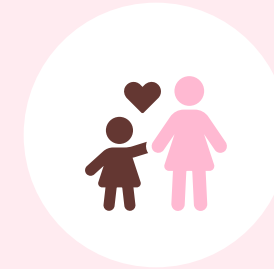
태블릿·노트북 등 학습 기기 지원으로
디지털 학습 환경 조성



진로 탐색 과정에서의
상담 및 계획 수립 지원



보호자 정서 지원 및 양육 부담
완화를 위한 마음 돌봄 지원



가족 활동 및 캠프 연계를 통한
아동과 보호자 관계 회복 지원

3 마음지원

아동의 마음이 안전한 곳에서 자랄 수 있도록,
아동과 가족 모두를 함께 돌봅니다.

심리상담

발달치료

가족관계

보호자 지원

지원 후 어떤 것이 달라졌을까요?

지원 결과, 아이들은 일상의 안정을 되찾으면서 마음의 변화를 경험하며 자신의 미래를 긍정적으로 생각하기 시작했습니다. 꿈과 진로를 구체적으로 그려 나가며 성장하는 모습도 보였습니다.



1 일상생활지원

균형 잡힌 식사와 영양 관리로 아이의 건강 상태가 눈에 띄게 좋아졌어요.



식료품·생필품·의류 지원으로 기본 생활이 안정되고 결핍감이 줄었어요.



또래와 비슷한 생활 환경이 갖춰지면서 학교에서 자신감이 생겼어요.

보호자의 생활비·양육 부담이 줄고 심리적 안정에도 도움이 됐어요.

2 진로지원



학원·학습지 연계로 기초학력이 쌓이고 성적이 눈에 띄게 올랐어요.

스스로 학원을 찾고 진로계획서를 쓰는 등 주도적으로 참여하게 됐어요.

축구부 스카우트, 사생대회 입상, 자격증 취득 등 실제적인 변화도 있었어요.

예체능·체험 활동으로 스트레스가 해소되고 또래 관계도 넓어졌어요.



3 마음지원



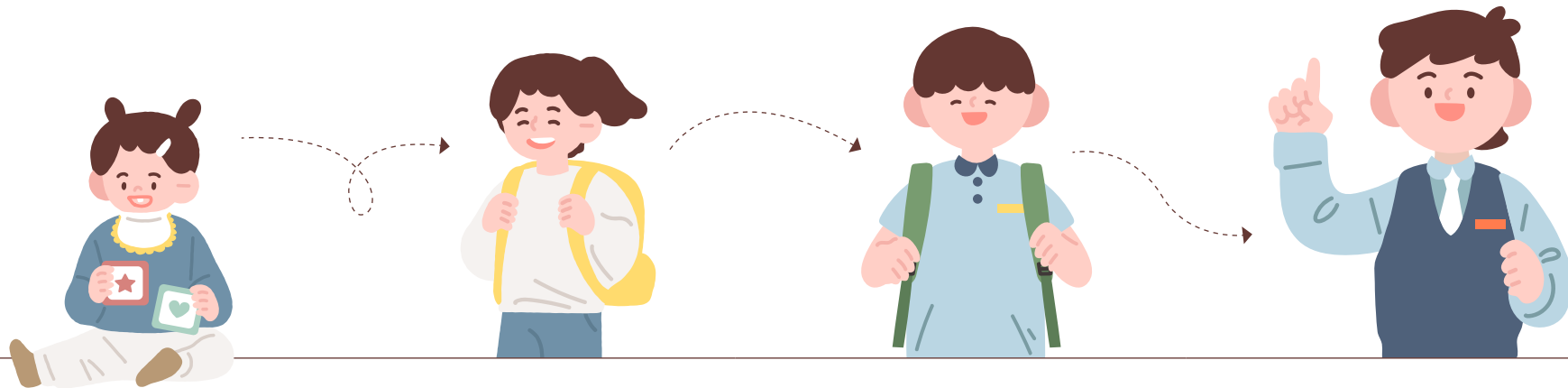
우울·불안·충동적 행동이 줄고 감정을 조절하는 힘이 생겼어요.

표현하는 것을 두려워하던 아이가 말문이 트이고 소통하는 힘이 생겼어요.

발달이 느린 아동이 치료를 받으면서 스스로 할 수 있는 일이 많아졌어요.



아동 연령별 변화



영유아

초등학생

중학생

고등학생

<p>일상생활</p>	<p>생필품 지원으로 일상이 안정됐어요.</p>	<p>의식주가 안정되며 생활 걱정이 줄었어요.</p>	<p>경제적 부담이 줄어들면서 일상을 안정적으로 유지하게 됐어요.</p>	<p>의류·식사 지원으로 생활 만족도가 향상되고, 친구 관계 부담이 줄었어요.</p>
<p>진로·학습</p>	<p>어린이집·교육 지원으로 전반적인 발달이 이루어졌어요.</p>	<p>학원에 다니거나 다양한 활동에 참여해 새로운 경험을 했어요.</p>	<p>꿈이 구체화되며 진로에 대한 기대감이 생겼어요.</p>	<p>학원·치료 지원으로 진학 준비를 이어갈 수 있게 됐어요.</p>
<p>마음·정서</p>	<p>보호자의 양육 부담이 줄고 아이를 키울 힘이 생겼어요.</p>	<p>심리상담으로 불안·생활습관 문제 등이 완화됐어요.</p>	<p>치료·상담·예술활동으로 감정 조절 능력이 향상됐어요.</p>	<p>"누군가 응원해준다"는 느낌이 노력하려는 의지로 이어졌어요.</p>

2025년 지원 결과

숫자로 보는 아이들의 변화

미래에 대한 기대감

아이가 자신의 미래를 얼마나 긍정적으로 바라보는지를 측정하는 지표로,
현재 상황을 인식하고 행동을 결정하는 데 중요한 영향을 줌

0점(매우 부정적)부터 10점(매우 긍정적)까지의 척도로 구성되며,
점수가 높을수록 미래에 대한 기대와 희망이 큼을 의미

7.65 ▶ 7.79 (평균 0.14점 향상)

진로 탐색, 학습 지속, 다양한 성취 경험이 쌓이면서 나타난 결과입니다.
정서가 안정되면서 미래에 대한 기대감도 함께 커졌다는 점이 의미가
있습니다.

결핍지수

아동의 의식주, 문화, 여가 등 21개 항목을 기준으로 일상에서
얼마나 결핍을 경험하고 있는지 측정하는 지표

0점(최저)부터 21점(최대)까지의 척도로 구성되며,
점수가 높을수록 결핍 수준이 심각함을 의미

6.05 ▶ 6.01 (평균 0.04점 완화)

수치 변화는 작지만, 결핍이 더 심해지지 않고 유지된 것 자체가 긍정적인
신호입니다. 21개 항목의 다차원 지표라 단기간에 크게 바뀌기 어려운
지표라는 특성이 있습니다. 그러나 담당 사회복지사를 통해 아동의 기본
생활이 실질적으로 개선됨을 확인할 수 있었습니다.

2025년 지원 결과

숫자로 보는 아이들의 변화

난점위험도

과잉행동, 정서 문제, 품행 문제, 또래 관계 등 4가지 영역에서 아이에게 전문적인 개입이 필요한 수준인지를 확인하는 지표
4개 영역을 합산해 0점부터 4점까지 척도로 구성되며, 점수가 높을수록 개입 필요성이 높은 상태를 의미

0.96 ▶ 0.56 (평균 0.4점 완화)

정서·행동 문제에서 '개입 필요' 수준이 약 40% 감소했습니다.
불안, 충동성, 또래 문제 등에서 실질적인 안정이 이뤄졌다는 신호입니다.

학업성취도

초등 3학년 이상 아동부터 응답하는 항목으로, 아이가 스스로 자신의 학업 성취를 어떻게 평가하는지를 묻는 자기평가 지표
1점(매우 미흡)부터 7점(매우 우수)까지의 척도로 구성되며, 점수가 높을수록 아동이 인식하는 학업 성취 수준이 높음을 의미

4.20 ▶ 4.22 (평균 0.02점 향상)

학습이 중단 없이 이어졌으며, 스스로 학업을 긍정적으로 바라보기 시작했다는 신호로 읽을 수 있습니다. 실제로 성적이 향상되는 결과도 있었습니다.

“혼자가 아니라는 생각에 든든한 마음이 들었어요”

부모님이 돌아가신 후 7살 때부터 할머니와 단둘이 살아온 지훈이(가명)는 오랫동안 음악을 좋아했고, 자연스럽게 음악을 하는 사람이 되고 싶다는 꿈을 꾸게 되었습니다. 하지만 음악을 계속 배우기 위해서는 학원비와 레슨비가 필요했고, 경제적인 어려움은 지훈이가 학원을 다니는 것을 늘 망설이게 만들었습니다. 유방암 치료를 받으면서도 할머니는 아르바이트를 해서 지훈이를 학원에 보내주고 싶어 했지만, 현실적으로는 쉽지 않은 상황이었습니다.

그러던 중 세이브더칠드런 ‘우리 같이 한 아이 키우기’ 사업을 통해 매달 지원을 받게 되었고, 처음에는 식사와 의류, 생활에 필요한 물품을 지원받으며 일상을 유지하는 데 큰 도움을 받을 수 있었습니다. 이후 지훈이가 음악으로 진로를 구체적으로 생각하게 되면서 교육비 지원도 함께 이루어졌고, 지훈이는 본격적으로 보컬 수업과 음악 교육을 받기 시작했습니다.



“보컬 수업을 제대로 받게 되니까
노래 실력도 많이 좋아졌고,
작곡이나 음악 이론 같은 것도 배우면서
전공자라고 할 수 있을 만큼 실력이 늘고 있다는 걸 느껴요.”

지훈이는 스스로 학원을 알아보고 계획을 세우며 자신의 진로를 더 진지하게 고민하기 시작했습니다.

“학원을 바꾼 게 저한테는 가장 큰 도움이 됐어요. 스스로 계획하고 선택하는 과정이 많아지면서 제 삶에 대해 더 책임감을 느끼게 되었고, 혼자가 아니라는 생각에 마음이 든든했어요.”

음악을 하면서 슬럼프를 겪기도 했습니다. 오디션에서 떨어지고, 다른 친구들과 자신을 비교하며 포기하고 싶었던 순간도 있었습니다. 그럴 때마다 복지관 선생님과 상담을 통해 다시 마음을 다잡을 수 있었다고 합니다.

“포기하고 싶었던 때도 많았는데, 사회복지사 선생님이랑 상담하면서 다시 해보자고 마음먹었어요. 학원도 옮기고 나서 다시 열심히 하고 있고, 확실히 실력도 좋아진 것 같아요.”

지훈이는 후원자님의 지원이 '기둥' 같다고 설명했습니다.

“기둥이 부실하면 무너지기 쉽잖아요. 후원이 무너질 수도 있었던 순간에 버티는 힘이 되더라고요. 제가 성장할 수 있는 밑거름이 되기도 하고요. 매달 적지 않은 금액을 몇 년씩 후원해주신 후원자님께 감사드려요. 후원해 주신 금액이 헛되지 않게 좋은 어른으로 성장할 수 있도록 노력하겠습니다.”

매달 후원해 주시는 후원자님 덕분에 아이들에게는 경제적인 안정뿐만 아니라 스스로를 포기하지 않고 미래를 그려볼 수 있는 기회가 생겼습니다.

앞으로도 아이들이 건강한 어른으로 성장할 수 있도록 세이브더칠드런은 아이들 삶 가장 가까이에서 있겠습니다.

아이들이 일상을 지키고, 내일을 준비할 수 있도록 계속해서 함께해 주시는 후원자님께 다시 한번 감사드립니다.





서울특별시 마포구 토정로 174
대표전화 02-6900-4400 | 홈페이지 www.sc.or.kr